



Blir det vi bygger bra?

I spåren av Trafikbullerförordningen

Magnus Lindqvist

Har arbetat i Stockholms stad, Boverket och på Regeringskansliet.
Nu på samhällsplaneringsenheten på Naturvårdsverket.

Ragnvi Josefsson

Har tidigare arbetat med granskning av detaljplaner på Länsstyrelsen i Stockholm. Numera pensionär.

Frågeställningar



- Vilket synsätt på bulleranpassning gällde innan 2015, dvs före trafikbullerförordningen?
- Vad var syftet med regeländringarna?
- Vilka effekter har regeländringarna 2015 fått på lokalisering, placering och utformning av bostadsbebyggelse?

Myten om buller som hinder för bostadsbyggandet



Pressmeddelande från [Landsbygds- och infrastrukturdepartementet](#)

Regeringen ger Boverket i uppdrag att föreslå lättnader i byggkraven för studentbostäder

Publicerad 17 mars 2023

För att minska kostnaderna vid byggandet av studentbostäder och möjliggöra ett ökat och mer differentierat utbud ger regeringen Boverket i uppdrag att ta fram förslag på betydande lättnader i byggkraven.

Trafikbuller och planering I - V

Svenska Kommunförbundet inbjuder till konferens:

Visst kan man bygga i bullriga miljöer

Erfarenheter av bostadsbyggen i bullriga lägen
och hur människor upplever sin boendesituation

Fyra tillfällen hösten 2004:

9 sept i Stockholm

15 sept i Göteborg

30 sept i Linköping

5 okt i Lund



Faktorer som ökar störningen

- Höga bullernivåer inomhus
- Exponering för fler bullerkällor
- Buller på balkong/uteplats
- Bullrigt grannskap (långt till tyst miljö)

Faktorer som minskar störningen

- Låg ljudnivå inomhus
- Många boningsrum mot bullerdämpad sida
- Bullerdämpad gård och gårdssida

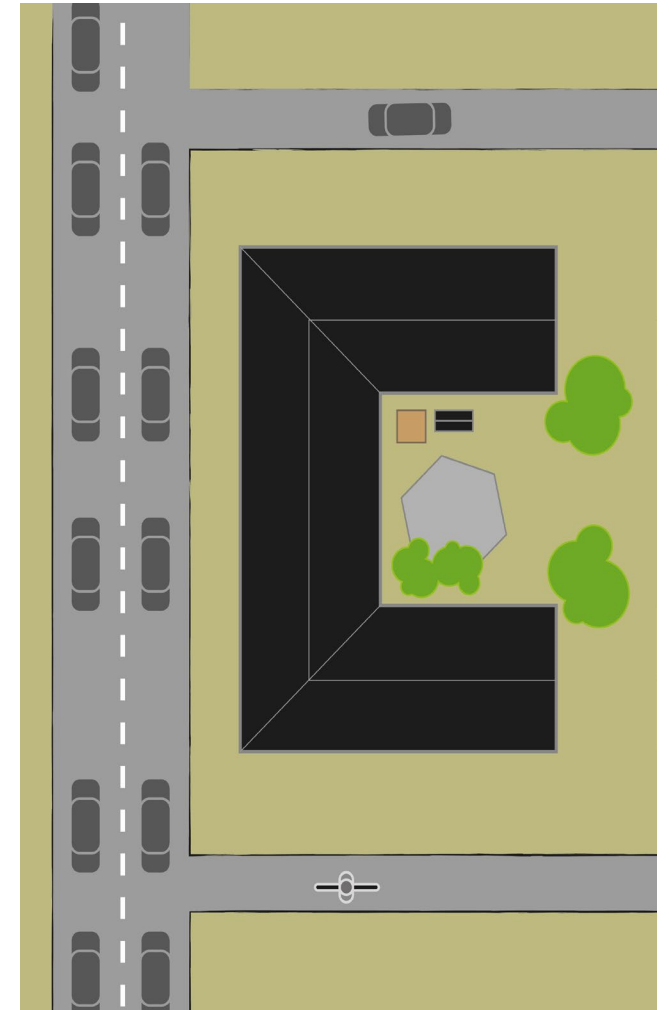
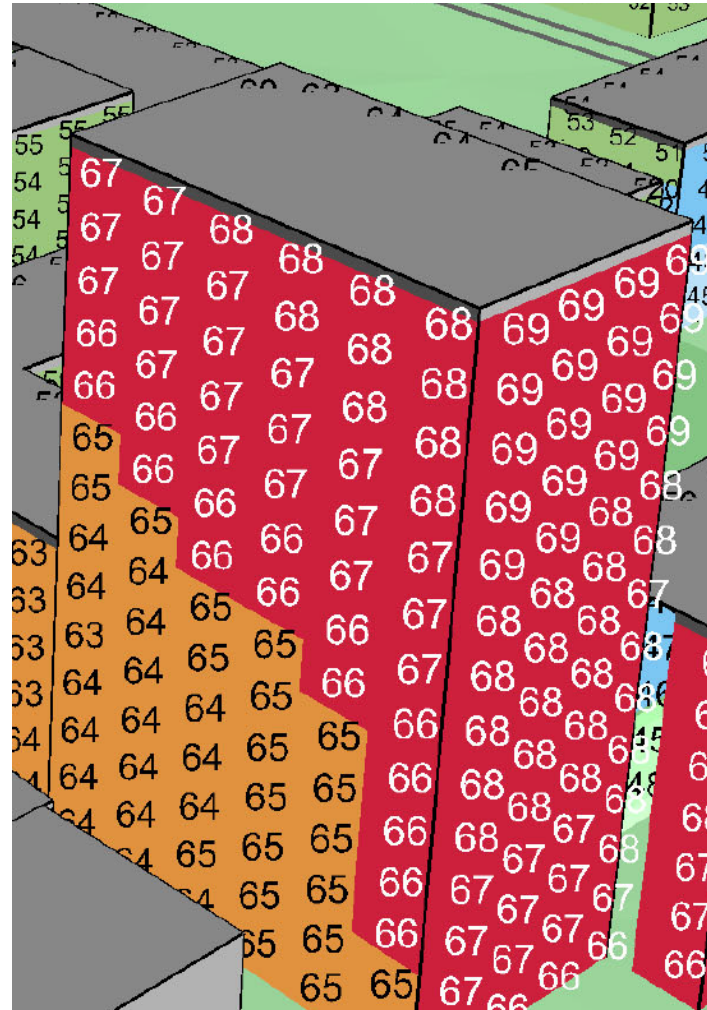
Regeländringar 2015 - 2017

- **Lagändringar 2015**
- **Lagändringar 2016**
- **Tbf 2015**
- **Tbf ändrades 2017**
- **Vägledning
industribuller**

De bullernivåer som godtas i plan- och bygglovsskedet ska även godtas vid tillsyn enligt miljöbalken.



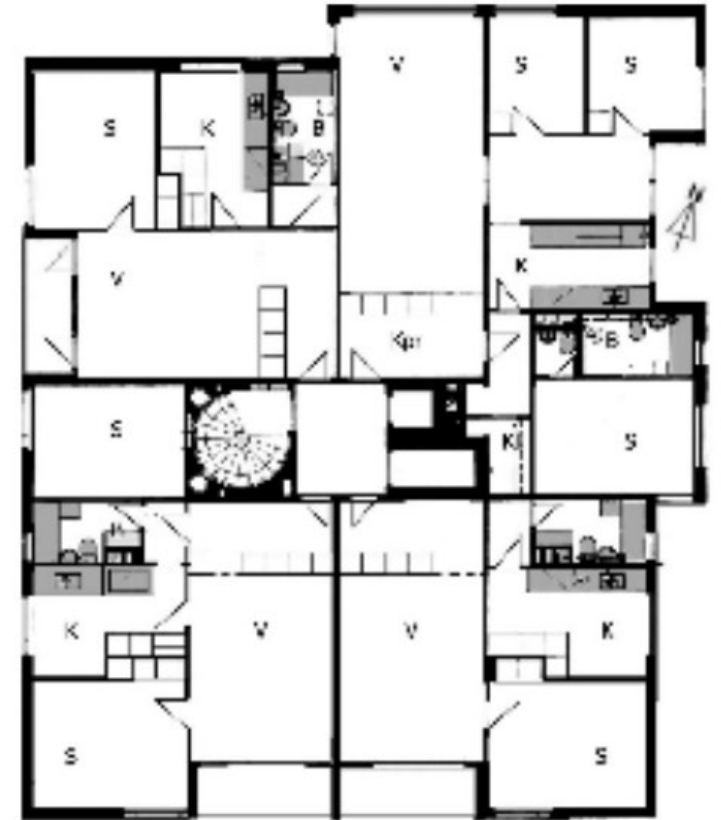
Nu accepterar vi högre ljudnivåer



Inga krav på buller i 1960-talets Stockholm



*Ett punkthus med indragna balkonger.
Trafikbullret hörs tydlig överallt,
särskilt mot de trafikerade vägarna.*



Fasad mot Hägerstensvägen

Förordning (2015:216) om trafikbuller vid bostadsbyggnader

3 § Buller från spårtrafik och vägar bör inte överskrida

1. **60 dBA** ekvivalent ljudnivå vid en bostadsbyggnads **fasad**, och

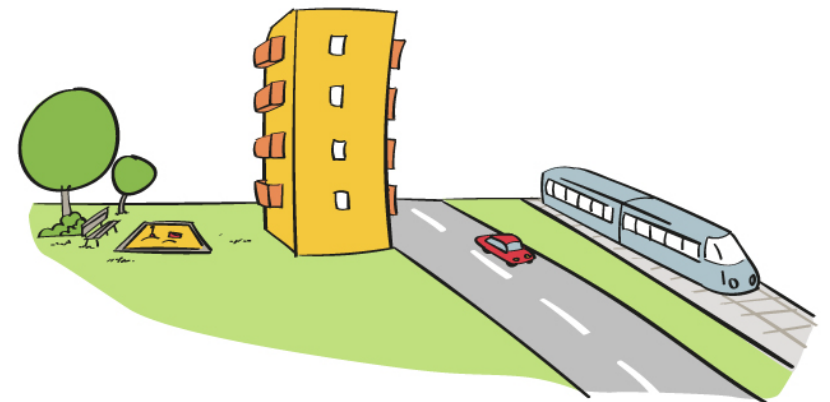
2. **50 dBA** ekvivalent ljudnivå samt **70 dBA maximal** ljudnivå vid en **uteplats** om sådan ska anordnas i anslutning till byggnaden.

För en bostad om högst 35 kvadratmeter gäller istället för vad som anges i första stycket 1 att bullret inte bör överskrida **65 dBA** ekvivalent ljudnivå vid bostadsbyggnadens fasad.

uteplats:

L_{eq} 50 dBA

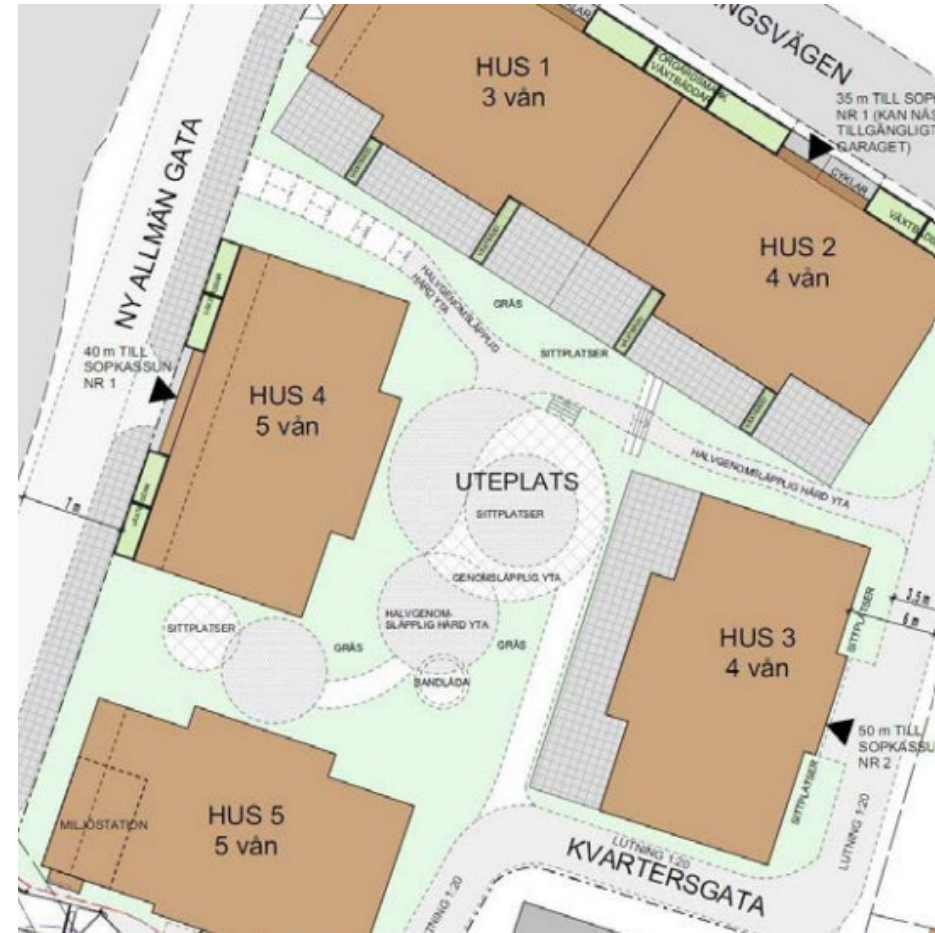
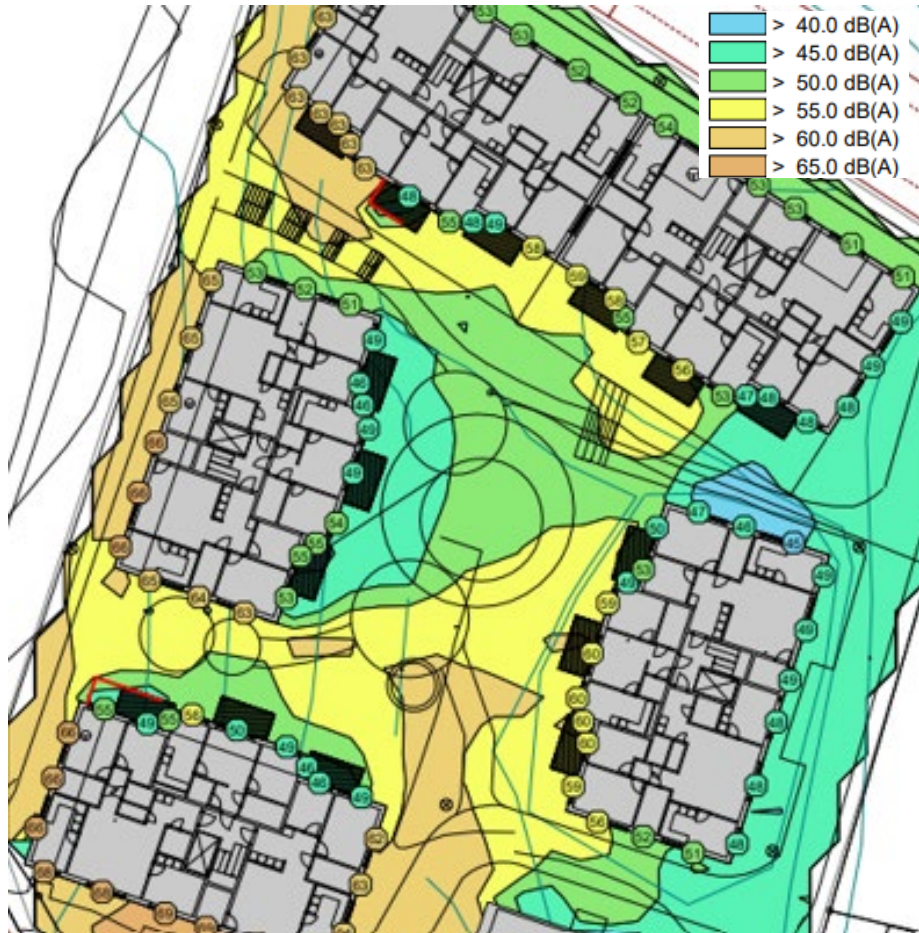
L_{max} 70 dBA



Enkelsidiga smålägenheter medges i bullerutsatt läge



Uteplatser med god ljudmiljö – för få och för små



Obs: Endast blåa och turkosa ytor klarar ekv. riktvärde för uteplats.

Svårutnyttjade bullerutsatta lägen har blivit aktuella för bostäder



Ambitionsnivån är begränsad till att klara riktvärdena



Konsekvenser av förordningens tillämpning i bostadsplaneringen

1. Bostadsbyggnader medges nu i bullerutsatt miljö med buller på båda sidor husen, med hjälp av enkelsidiga smålägenheter med lägre ljudkrav.
2. Förordningens specialregel för smålägenheter används generellt i bullerutsatta lägen, oberoende av om man behöver få fram smålägenheter just där.
3. Uteplatser med god ljudmiljö är för få och för små. De tas ofta inte upp som en planeringsaspekt i planbeskrivningen.
4. Svårutnyttjade bullerutsatta tomter har nu blivit möjliga att ta i anspråk för bostäder.
5. Fokus i detaljplanerna har skiftat från en strävan efter god ljudmiljö till att numera endast klara riktvärden.

Konsekvenser av förordningens tillämpning i bostadsplaneringen

Dessutom kan vi se tendenser till följande:

- Tekniska lösningar används lokalt utanför fasadpartier för att uppfylla riktvärden vid fasad, istället för att klara riktvärdena för hel fasadsida.
- En kombination av gamla avsteg med nu gällande trafikbullerförordning utnyttjas.
- Flera bullerkällor ger inte längre anledning till extra bulleranpassning.
- Utan begränsning av ljudnivån på den bullerutsatta sidan riskerar ljudmiljön inomhus att försummas.
- Nya möjlighet att bygga bostäder exponerade för ekvivalent ljudnivå över 55 dBA utanför storstäder ger praktiska möjligheter att kompletterings-bebygga i t.ex. småorter.

Slutord

- Större ansvar i PBL-skedet.
- Ökad flexibilitet → större ansvar
- Ökat behov av vägledning och kompetens.
- Låt bullerfrågorna komma in **tidigt** och finnas med hela vägen.
- Ljudmiljön kan ibland behöva styra bebyggelsens utformning.
- Åtgärda om möjligt **källbullret**.
- Sträva efter **bästa möjliga** ljudmiljö, en högre ambitionsnivå än riktvärdena i förordningen.

